



GS Treppen GmbH & Co.KG

Biegener Landstraße 2

D - 15299 Müllrose - Dubrow

Tel.: 033606 / 787791

Fax: 033606 / 787792

info@gstreppen.de

<http://www.treppenportal-deutschland.de>

Sollten Sie Fragen haben oder Hilfe benötigen - rufen Sie uns an. Unser Team hilft Ihnen gern bei allen Fragen zu den auf unserer Webseite eingetragenen Produkten. Wir bieten auch Montage und Aufmaß der Treppen an

AluStandard-Geländer

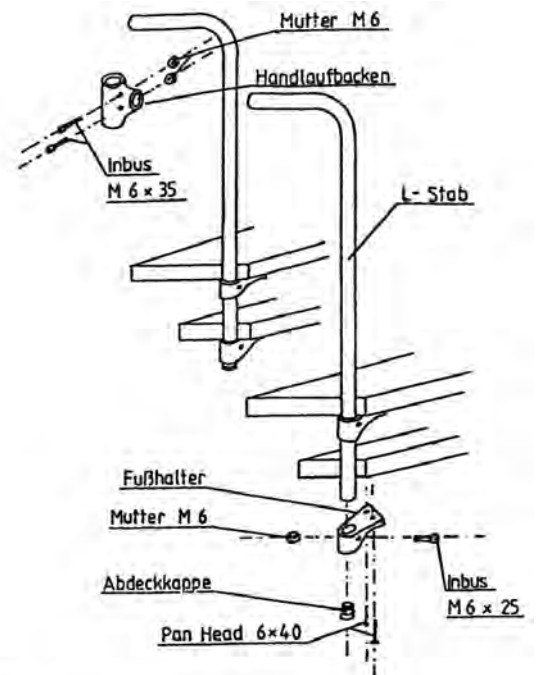
Montageanleitung

1. L-Stäbe mit Stufen verschrauben

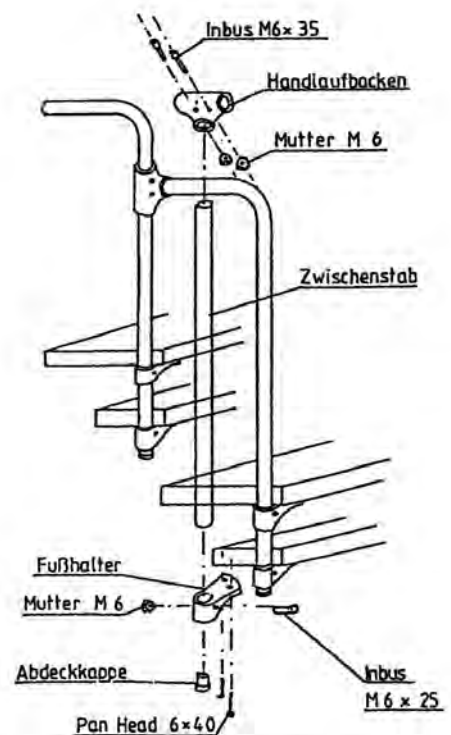
Die Geländerstäbe müssen entsprechend der Steigungszahl und der Wendlung (Montage innenseitig vorsehen) aufgeteilt werden. Die Befestigung der Geländerstäbe erfolgt immer seitlich über zwei Trittstufen (im vorderen Bereich obere Stufe, im hinteren Bereich untere Stufe). Falls Montagezeichnung vorhanden kann hier die Positionen der Geländerstäbe entnommen werden. Bei geradem Treppenvorlauf wird mit der Montage an den letzten beiden Trittstufe begonnen. Bei Spindeltreppen wird mit der Montage an dem Austrittspodest und der letzten oberen Trittstufe begonnen. Fußhalter mit Mutter M6 und Inbusschraube M6x 25 vormontieren. Zwei Fußhalter von unten über Geländerstab schieben. Unteren Fußhalter bündig mit Stabunterkante und oberen Fußhalter auf Tritthöhe h zu unteren Fußhalter einstellen. Nun Stab an Stufenstirnseite anhalten und Befestigungspunkte von oberem Fußhalter anzeichnen. Mit Bohrer $4 \text{ } \varnothing$ vorsichtig vorbohren und mit zwei Spax Pan Head 6x 40 Fußhalter befestigen. Stab mit Wasserwaage nach beiden Seiten ausrichten und nun unteren Fußhalter verschrauben. Beim Befestigen der Fußhalter ist zu beachten, daß diese nicht über die Stufenkanten stehen. Nächsten Geländerstab anhalten und genaue Bügellänge anzeichnen, dabei sollte ca. 5mm für den Handlaufbacken abgezogen werden. Anschließend Stab kürzen, Enden entgraten und Geländerstab wie oben beschrieben mit Fußhalter befestigen. Handlaufbacken an Verbindung zusammenklappen und mit Mutter M6 und Inbusschraube M6x 35 verschrauben (siehe Abb.1). Nun alle weiteren Stäbe in gleicher Weise von oben nach unten montieren. Abschließend Verschraubung an Fußhalter fest anziehen und Abdeckkappen von unten in Stäbe einschlagen.

2. Zwischenstäbe anbringen

Entsprechend den vormontierten L-Stäbe ist die Länge der Zwischenstäbe zu bestimmen. Dabei muß oben ca. 5mm für den Handlaufbacken abgezogen und unten ca. 50mm für den Fußhalter berücksichtigt werden. Zwischenstab mittig zu L-Stäbe ausrichten, mit Handlaufbacken, Mutter M6 und Inbusschraube M6x 35 verbinden (vgl. Abb.2). Fußhalter von unten über Zwischenstab stecken, lotrecht ausrichten und mit Spax Pan Head 6x 40 an Stufenunterseite verschrauben (vorbohren). Nun alle Verschraubung an Fußhalter fest anziehen und Abdeckkappen von unten in Stäbe einschlagen.



① L- Stäbe montieren



② Zwischenstäbe befestigen

Sollte der horizontale Handlaufbacken bei geringen Stababständen mit dem Geländerbogen bzw. mit dem vertikalen Handlaufbacken zusammenstoßen, so kann dieser bauseits um ca. 10mm nachgeschnitten werden.

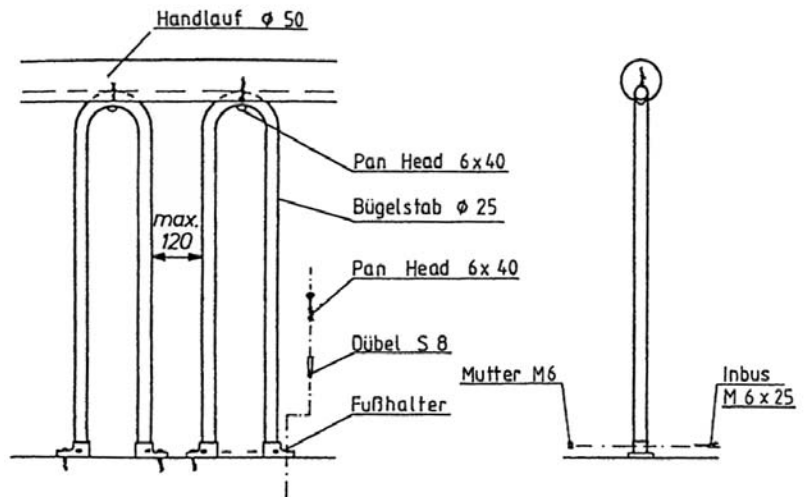


Montagetipp

Anschließend können die Geländerstäbe mit Stahlwolle nachgearbeitet werden. Soll der Stab ein perfektes Finish erhalten, kann die Oberfläche mit Spezialklarlack behandelt werden.

3. Brüstungsstäbe auf Fertigboden befestigen

Fußhalter von unten über Brüstungsstäbe stecken (breite Seite nach außen drehen). Mit Mutter M6 und Inbusschraube M6x25 an Bügelstab bündig verschrauben (siehe Abb.3). Brüstungsverlauf auf Boden übertragen und Brüstungsstäbe aufteilen (max. lichter Stababstand 120mm). Anschließend Stäbe am Boden mit Spax Pan Head 6x40 verschrauben (bei Beton- oder Estrichboden Nylondübel 8Ø verwenden)



③ Brüstungsstäbe auf Fertigboden montieren

4. Holzhandlauf auf Brüstungsstäbe montieren

Länge von Holzhandlauf 50 Ø, entsprechend Eckverbindung (Stumpf oder Gehrung), ermitteln. Handlauf auf Bügelstäbe stecken und mit Spax Pan Head 6x40 befestigen. Eckverbindungen wie nachfolgend herstellen.

Lösung 1 (stumpfe Verbindung)

Handläufe paßgenau zuschneiden und anfasen. Einen Handlauf mittig 6,5 Ø bohren und anschließend mit Spax Senkkopf 6x100 verschrauben.

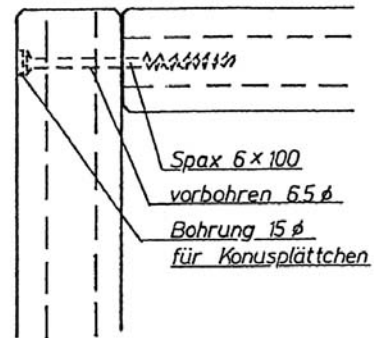
Lösung 2 (Gehrung)

Handläufe paßgenau auf Gehrung schneiden, 6,5 Ø vorbohren und über Kreuz mit Spax Senkkopf 6x100 verschrauben. Für eine optimale Verbindung ist es vorteilhaft Holzleim zu verwenden.

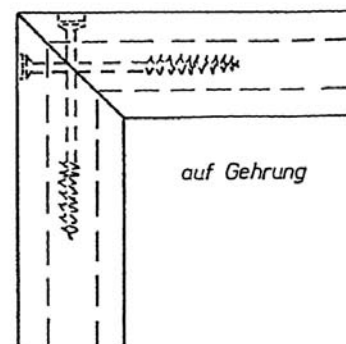
Wenn die Verschraubung für beide Varianten verdeckt sein soll, muß vorher für Konusplättchen 15 Ø vorgebohrt werden (siehe Abb.4).

Eckverbindung 1. Lösung

stumpf verschrauben
Enden anfasen



Eckverbindung 2. Lösung



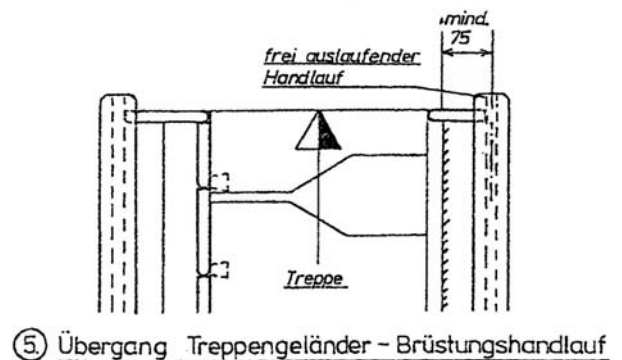
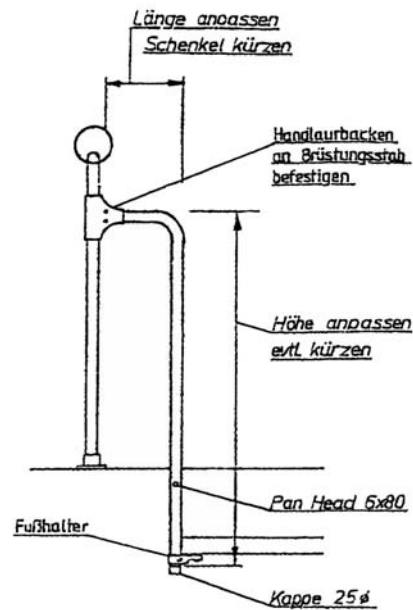
④ Holzhandlauf verschrauben

5. Treppen- und Brüstungsge- länder verbinden

Die Brüstungshandläufe müssen mit dem Treppengeländer verbunden werden, da sonst keine ausreichende Stabilität erreicht wird.

Letzten L-Stab von Treppengeländer in Länge bzw. Breite an Brüstungsstab anpassen bzw. kürzen (vgl. Abb.5). L-Stab im vertikalen Bereich von Brüstungsstab mit Handlaufbacken, Mutter M6 und Inbusschraube M6x35 verbinden.

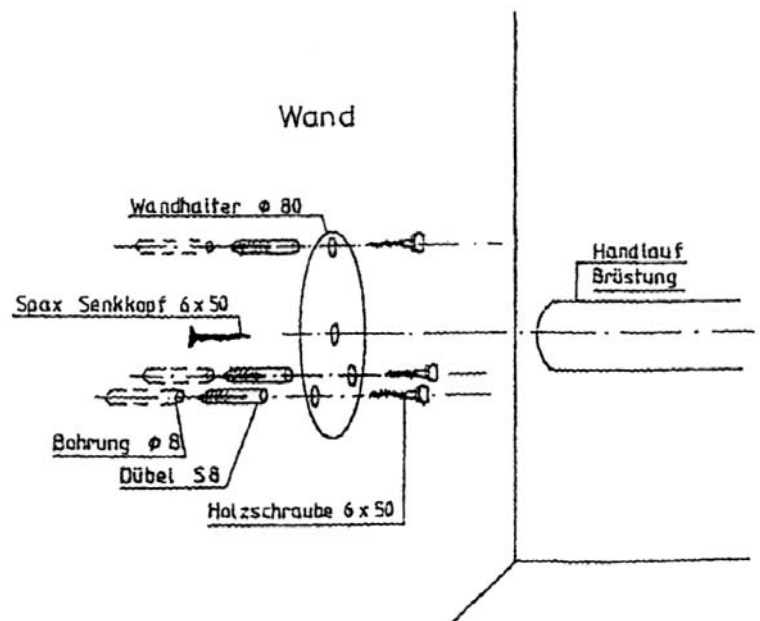
Ein frei auslaufendes Geländer muß auf die gleiche Weise mit einem L-Stab (verschraubt in der Deckenlaibung) abgestützt werden. Hierzu muß ein Mindestabstand der Brüstungsstäbe von der Deckenkante mit 75mm eingehalten werden.



⑤ Übergang Treppengeländer - Brüstungshandlauf

6. Handlauf an Wand fixieren

Wandhalter 80 Ø mit Spax Senkkopf 6x50 an Brüstungshandlauf, wie in Abb.6, verschrauben. Markierung für Befestigung im Mauerwerk anzeichnen und anschließend Bohrung 8 Ø vorsehen (auf senkrechte Ausrichtung der Stäbe achten). Plastikdübel setzen und Wandhalter mit Holzschraube 6x50 an Wand befestigen.



⑥ Wandbefestigung für Handlauf

Änderung Montage T-Handlaufbacken

6 x Blechschr. 3,9x13

T-Handlaufbacken

2 x Inbusschr. M6x16

3mm vorbohren

L-Stab

2 x Mutter M6

Zwischenstab

